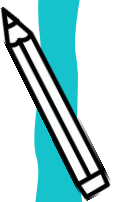
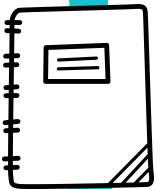
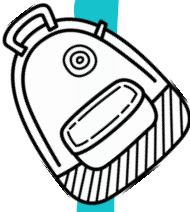


123



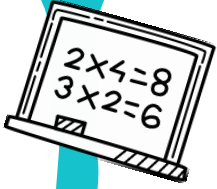
ABC

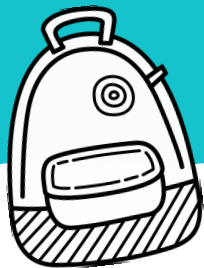


L'ÉCOLE À LA MAISON

DOSSIER POUR LES CMI

Jour du vendredi : Maitresse Andie



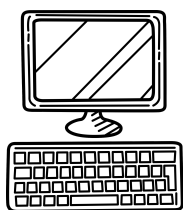


L'ÉCOLE À LA MAISON, C'EST PARTI !

À partir du lundi 16 mars commence une période d'école à distance pour une durée indéterminée. Vous êtes promu superviseur temporaire du travail d'élève de votre enfant ! Merci à vous.

Mme. Deslandes et moi-même n'avons pas forcément le même fonctionnement ou façon de travailler en classe : pour ce qui est de l'école à la maison, cela va être pareil ! Chacune s'organisera comme lui semble convenable. Nous vous faisons confiance pour faire le discernement.

ORGANISATION



Je vous ferai parvenir le **travail du vendredi de manière hebdomadaire via le blog de l'école**. Vous pourrez ensuite vous organiser selon votre emploi du temps. Le travail proposé peut être fait en toute **autonomie** par votre enfant mais un accompagnement de votre part sera davantage bénéfique. Certains exercices seront en ligne via des sites, d'autres à réaliser sur le cahier de brouillon, sur feuille ou sur le cahier du jour. Vous n'aurez besoin de **rien imprimer** dans le cadre du possible, vous pouvez toutefois le faire si vous le souhaitez pour limiter le temps devant les écrans. Il est possible que je vous demande un **retour** (texte tapé, photos, scan si possibilité...) du travail de votre enfant afin de le **corriger**, de suivre sa **progression** ou d'**adapter les apprentissages** si nécessaire.

Cet échange va dans les deux sens, je reste bien sûr **à votre disposition** pour répondre à vos questions ou à celles de votre enfant et pour **vous accompagner au mieux**. N'hésitez pas à me partager vos difficultés, trouvailles, astuces ou autres. **Gardons le lien !**

→ andie.montgomery@ac-limoges.fr

PETITS CONSEILS

- Installez des **rituels**, fixez vous une heure pour vous mettre au travail (quitte à faire un emploi du temps qui corresponde aussi au vôtre)
- Ne faites pas travailler les enfants toute la journée comme à l'école : 6h de travail en classe ne correspondent pas à 6h de travail à la maison. Travailler **1h/1h30 le matin** et de même **l'après-midi**, c'est déjà très bien.
- Ne pas hésiter à faire une **pause de 15min toutes les 45min environ** afin de maintenir une concentration optimale.
- **Limitez les temps d'écran.**
- **Proposez d'autres activités** à votre enfant si vous les pouvez : créer des objets, préparer des exposés, lire et réaliser des recettes, lire des livres, jouer à des jeux de société... ce sont des activités au cours desquels ils apprendront aussi !
- **Faites vous confiance !**



TRAVAIL PRÉVU POUR LE VENDREDI 20 MARS

DISCIPLINE	ORGANISATION	MISSIONS À ACCOMPLIR
Rituels du jour	- Sur le cahier de brouillon ou feuille libre : 5 minutes	- Phrase du jour : les enquêtes grammaticales fiche n° 1 → lire le mode d'emploi, trouver la phrase mystère corriger la phrase trouvée (corrections en fin de dossier) et essayer de comprendre ses erreurs (s'il y en a!) ☆
Français : Lexique	- Sur le cahier de brouillon ou feuille libre et l'ordinateur ou tablette : 20/25 minutes	Les mots de la même famille ☆ 1. Je lis le « souvenez vous » 2. Je cherche la situation problème 3. Je corrige la situation problème (corrections en fin de dossier) et j'essaie de comprendre mes erreurs (s'il y en a!) 4. Je lis la leçon « Je retiens » 5. Je regarde la vidéo des fondamentaux. 6. Je fais le jeu en ligne proposé par la maîtresse
Maths : Grandeurs et mesures	- Sur le cahier de brouillon ou feuille libre puis le cahier du jour : 25/30 minutes	Les angles ☆ 1. Je lis le « souvenez vous » 2. Je cherche la situation problème 3. Je corrige la situation problème (corrections en fin de dossier) et j'essaie de comprendre mes erreurs (s'il y en a!) 4. Je lis la leçon « Je retiens » 5. Je fais l'exercice proposé par la maîtresse dans mon cahier du jour
Musique	- Sur l'ordinateur, cahier de brouillon (+dictionnaire si on en a un) : 10 minutes	Je découvre de nouveaux genres musicaux ☆ 1. J'écoute le morceau choisi (sur youtube) 2. J'en apprend plus en lisant le petit texte de la maîtresse 3. Je cherche ce qu'est une onomatopée
Anglais	- Sur l'ordinateur : 5 minutes	J'écoute une chanson en anglais ☆ 1. J'écoute le morceau choisi (sur youtube) : https://www.youtube.com/watch?v=16A2EFkjXq4 J'essaie de trouver des solutions pour continuer à faire des cours d'anglais. Peut-être via visioconférence en direct sur le site « maclasseàlamaison » où il faudrait se donner RDV de manière hebdomadaire. Qu'en pensez-vous ? N'hésitez pas à me faire part de votre avis!
Sciences	- Sur l'ordinateur et le cahier de brouillon : 30 minutes	Le cycle naturel de l'eau ☆ 1. Je regarde les deux vidéos 2. J'observe le document et je réponds aux questions 3. Je corrige les questions
EPS	- Dehors : 30 min	Je fais une activité physique dehors : je me promène, je joue au ballon, je fais du vélo ou de la trottinette, de la corde à sauter, ... ☆

NOMBRE DE MISSIONS ACCOMPLIES AUJOURD'HUI : ☆ ☆ ☆ ☆ ☆ ☆ ☆

RITUELS DU JOUR

Mode d'emploi :

Chaque **thème** traite un point particulier du programme d'étude de la langue.

Chaque symbole correspond à un mot de la **phrase-mystère**.

Chaque fiche est déclinée en 3 **niveaux de difficulté** (de 1 à 3).

AU JARDIN

FICHE
7

L'**illustration**, à colorier en fin de séance, donne le contexte de la phrase-mystère à retrouver.



STOCK DE MOTS

▲	Le	Il	La
▲	grillons	sauterelle	hérisson
□	protège	protège	
◆	notre	les	cette
◆	salades	chou	chou
◀▶	Bon	contre	
⊗	la	les	un
⊗	limaces	chenille	

Le **stock** contient les **mots** de la phrase-mystère mais aussi des **intrus**. Pour le niveau 1, ils sont pré-rangés. Pour les niveaux 2 et 3, ils sont éparpillés.

INDICES

Grâce aux **indices**, l'élève peut trouver les mots exacts dans le stock.

▲ Le groupe sujet contient un **déterminant** et un **nom commun** au masculin, singulier.

□ Le **verbe** est au présent, il signifie « assurer la protection de quelqu'un ou de quelque chose ».

◆ Le groupe suivant est composé d'un **déterminant** et d'un **nom commun** au masculin, pluriel.

◀▶ Ensuite, il y a un **mot invariable**.

⊗ La phrase se termine par un **déterminant** au féminin, pluriel et un **nom commun**.

RÉPONSE

▲	▲	□	◆	◆	◀▶	⊗	⊗
---	---	---	---	---	----	---	---

Ici, l'élève reporte la **phrase-mystère** : 1 case = 1 mot.

Trouve la phrase mystère :

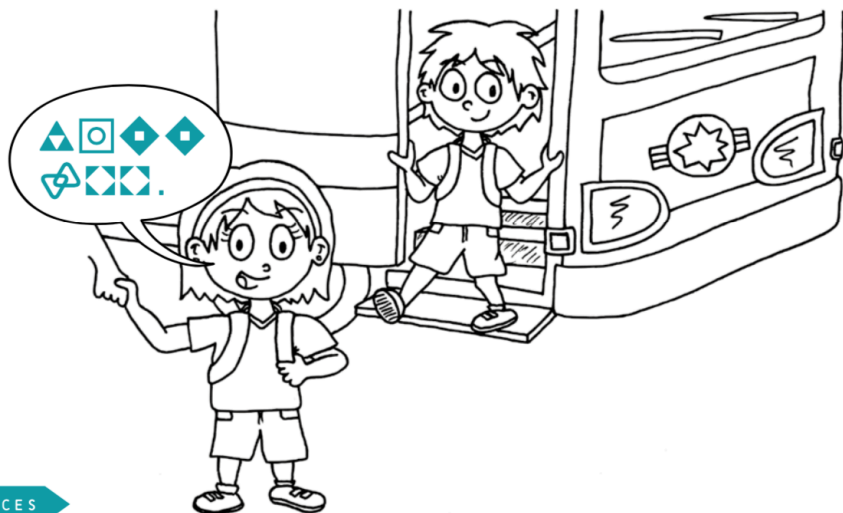
FICHE

1

•••

AU ZOO

STOCK DE MOTS



INDICES



Le groupe sujet est un **pronom personnel** au singulier.



Le **verbe** a pour infinitif « visiter ».



Après le verbe, il y a un **déterminant** et un **nom commun** au masculin, singulier.



Ensuite, il y a un **mot invariable**.



La phrase se termine par un **déterminant** et un **nom commun** au féminin, singulier.



On

Nous



viser

visite



le

Léo



zoo

musées



avec

Les



la

le

l'



école

maître

RÉPONSE



LEXIQUE : LES FAMILLES DE MOTS

1. Souvenez-vous !

La semaine dernière nous avons commencé à travailler sur les familles de mots. Vous aviez des étiquettes à trier par groupe. Une famille de mots est constituée de mots ayant le même sens et formés à partir du même **radical**.

2. Cherchons : situation problème

Cherchons

L'artisan venait de délayer de la **teinture** jaune dans une grande cuve pleine d'eau et il était sorti de la pièce pour aller chercher le tissu qu'il souhaitait **teindre**. Renard pénétra dans la cour, persuadé de trouver quelque chose pour calmer sa faim. Il monta sur le rebord de la fenêtre qui était ouverte et observa quelques instants. N'apercevant personne dans la pièce, il sauta **rapidement** à l'intérieur. Dans sa hâte, il ne put éviter la cuve où il atterrit sans le vouloir. La cuve était profonde et Renard dut se débattre pour éviter la noyade. Sur ces entrefaites, le **teinturier** revint.



Jean Muzi, « Renard change de couleur », in *Dix-neuf fables de renard*, © Flammarion.

- Relevez la partie commune (le radical) des mots en rose. Trouvez d'autres mots appartenant à la même famille.
- Quel est le radical du mot en orange ? Citez un autre mot ayant le même radical.
- Quel mot du texte peut compléter la liste suivante : une bordure, border, un bord, un débordement ?

3. Correction : voir fin du dossier.

4. Lire la leçon.

Je retiens

- On peut regrouper en familles les mots qui ont :
 - un **radical** (ou racine) **identique** : une teinture, teindre, un teinturier, une teinte... ;
 - un **radical de même origine** : la mer, amerrir, un marin, maritime.
- Il y a des familles nombreuses, comme celle du mot **terre**, qui comprennent un grand nombre d'éléments : des **noms communs** (un terrain, une terrasse, un enterrement...), des **adjectifs** (terrestre, terrien...) et des **verbes** (atterrir, déterrer, se terrer...).

5. Sur l'ordinateur ou la tablette

Je regarde cette vidéo : <https://tinyurl.com/lzsqndu>

Je fais ce jeu : <https://learningapps.org/1718789>

GRANDEURS ET MESURES : LES ANGLES

1. Souvenez-vous !

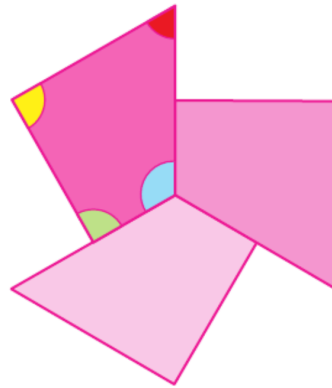
La semaine dernière nous avons commencé à travailler sur les angles. Vous avez fait le tri de trois types d'angles par groupe. Vous avez trouvé qu'il y avait des angles aigus, des angles droits et des angles obtus. C'est ce sur quoi vous allez continuer à travailler aujourd'hui.

2. Cherchons : situation problème

Cherchons

Observe cette figure.

- Que peux-tu dire des angles marqués sur le quadrilatère ?
- Que peux-tu dire des angles des deux autres quadrilatères ?



3. Correction : voir fin du dossier.

4. Lire la leçon.

Je retiens

- Un **angle** est formé par **deux demi-droites qui se coupent**. Leur **point d'intersection** est le **sommet** de l'angle.
- Pour **identifier des angles droits**, on peut utiliser une **équerre** ou un **gabarit d'angle droit** sur papier calque.

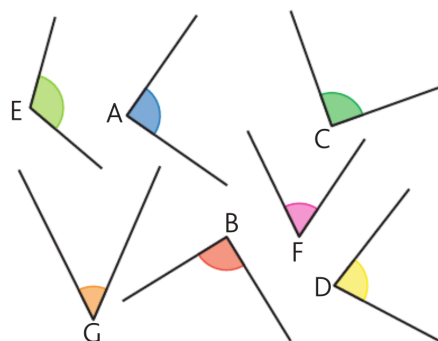
Sommet

L'angle \hat{A} est un angle droit ; ses côtés sont perpendiculaires .	L'angle \hat{B} est plus petit qu'un angle droit : c'est un angle aigu .	L'angle \hat{C} est plus grand qu'un angle droit : c'est un angle obtus .

5. Je fais cet exercice sur mon cahier du jour et je le corrige.

Attention ! Comme d'habitude, j'écris la date et « grandeurs et mesures » .
Je recopie la consigne, je fais des phrases réponses (ex: l'angle noir est un angle droit).
Je corrige en vert.

1 * Retrouve les angles droits avec ton équerre ou un gabarit.



MUSIQUE

1. Je découvre de nouveaux genres musicaux : écoute ce morceau de musique.

→ https://www.youtube.com/watch?v=vDU9FP5_B2M

Qu'en as-tu pensé ? As-tu bien aimé ?

2. J'en apprends plus !

Be-Bop-A-Lula est une chanson figurant sur le premier disque du groupe Gene Vincent and His Blue Caps, sorti en 1956.

Adaptée par de nombreux artistes, elle fait figure de classique du rock 'n' roll.

On retrouve dans cette chanson le principe du scat (un genre musical) jusque dans le titre, composé d'**onomatopées**.

3. Je cherche dans le dictionnaire ou sur qwant junior ce que ce qu'une onomatopée et je m'amuse à en trouver !

ANGLAIS

1. J'écoute le morceau choisi (sur youtube) :

<https://www.youtube.com/watch?v=l6A2EFkIXq4>

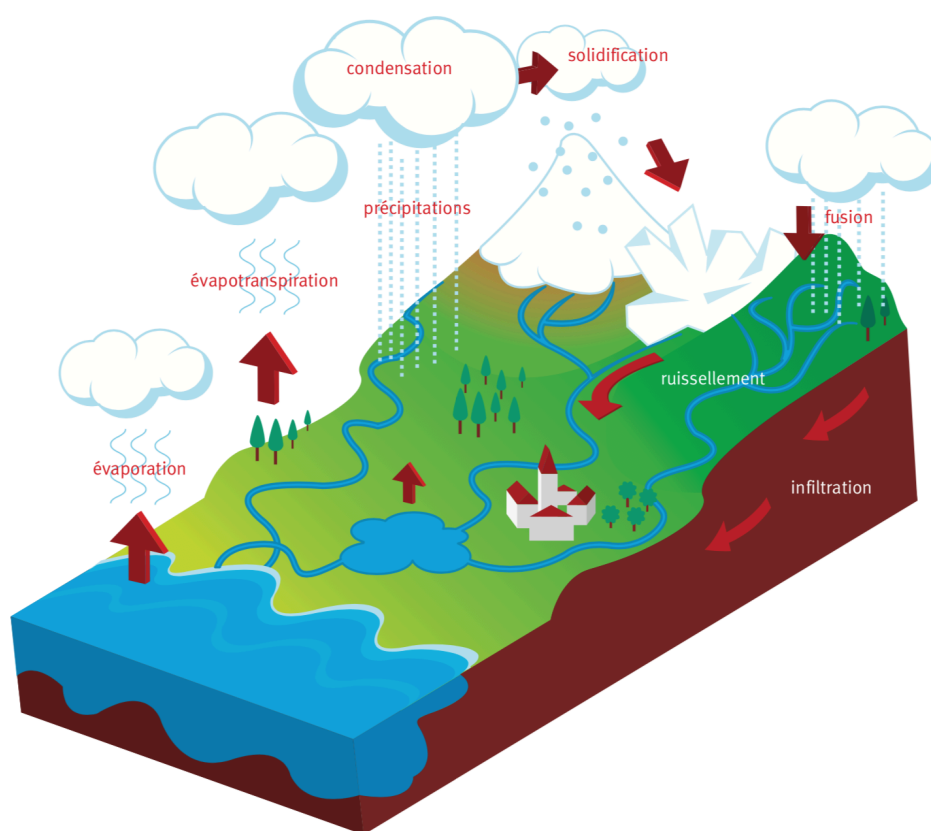
SCIENCES : LE CYCLE NATUREL DE L'EAU

1. Je regarde ces deux vidéos :

→ en premier : <https://www.youtube.com/watch?v=Gq1Y3P8lacw>

→ en deuxième : <https://www.youtube.com/watch?v=4ZDC4bHVVaw>

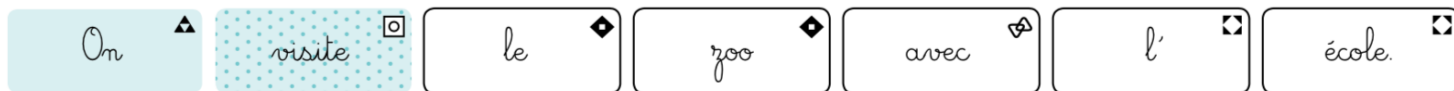
2. J'observe ce document et je réponds aux questions sur mon cahier de brouillon. Je regarde ensuite la correction.



1. D'après ce que tu as appris au cours des séances précédentes : quel est le rôle du soleil dans le cycle de l'eau sur la Terre ?
2. Sous quels états l'eau peut retomber sur la terre ? Donne des exemples.
3. Quels sont les mots sur le schéma des actions qui représentent un changement d'état ?

CORRIGÉS À FAIRE EN AUTONOMIE OU AVEC DE L'AIDE D'UN ADULTE LORSQU'IL SERA DISPONIBLE

La phrase du jour :



Lexique : les familles de mots

- **Relevez la partie commune (le radical) des mots en rose. Trouvez d'autres mots appartenant à la même famille.**

Le radical des mots en rose est tein . Les mots teint, teinte, teinter, teinturerie appartiennent à cette famille.

- **Quel est le radical du mot en orange ? Citez un autre mot ayant le même radical.** Le radical est rapide. Le mot rapidité a le même radical.
- **Quel mot du texte peut compléter la liste suivante : une bordure, border, un bord, un débordement ?** Le mot à trouver est le rebord . La recherche effectuée à partir du texte présente des mots de la même famille dans lesquels on retrouve un radical identique .

Grandeurs et mesures : les angles

Il y a quatre angles : c'est un quadrilatère. Il y a trois types d'angles différents. Il y a 2 angles droits : le jaune et le vert. Un angle aigu (plus petit qu'un angle droit) en rouge et un angle obtus (plus grand qu'un angle droit) en bleu. On peut le vérifier grâce à une équerre ou un gabarit.

On observera que les angles des autres quadrilatères sont les mêmes car les figures sont identiques.

Les angles A, B et C sont des angles droits.

Musique

Une **onomatopée** est un mot qui traduit un bruit, par une imitation sonore (lorsqu'on le lit, le mot est censé imiter le bruit). Par exemple, « boum » est une onomatopée qui traduit une explosion. Les onomatopées sont notamment utilisées dans la bande dessinée.

Exemples: boum (explosion) ; wouf wouf (abolement d'un chien; vlan (claquement de porte); crac (craquement, grincement); ...

Sciences

1. Le soleil chauffe l'eau, c'est grâce à cette chaleur que l'eau s'évapore.
2. L'eau peut tomber sous l'état liquide (exemple : la pluie) ou sous l'état solide (exemples : la neige, le grêle).
3. Les mots sur le schéma des actions qui représentent un changement d'état sont : évaporation, condensation, solidification, fusion.