

PROTOCOLE SANITAIRE APPLIQUE A

EPU G. POLITZER 7 rue G. Soufflay 94500 CHAMPIGNY SUR MARNE

au 19 mai 2020

Le protocole sanitaire vise à préciser les modalités pratiques de réouverture et de fonctionnement des écoles après le déconfinement dans le respect des préconisations sanitaires émises par les autorités.

Il repose sur cinq principes fondamentaux :

1. le maintien de la distanciation physique
2. l'application des gestes barrière
3. la limitation du brassage des élèves
4. le nettoyage et la désinfection des locaux et matériels
5. la formation, l'information et la communication.



PRELABLE

La communication, la sensibilisation et l'implication des parents

L'information et la communication à l'attention des parents et des élèves sont tout particulièrement indispensables sur l'enseignement à l'école et à la maison

Le 4 mai : sondage et informations sur les conditions de la reprise diffusés sur le site internet et les journaux de classes, relayés par les enseignants pour optimiser la transmission d'informations (mail, tel...)

Le 9 mai : Un mot a été adressé aux familles sur le site et les journaux de classes ainsi qu'une **vidéographie** sur les principes d'une réouverture.

Le jeudi 14 mai : Diffusion aux familles via le site + les journaux de classes, des modalités d'accueil en général (accueil des CP et CM2 volontaires + UPE2A + élèves à besoins CE1,CE2,CM1 +ayants droit + prioritaires + fratrie si possible nombre limite préconisé (15 maximum)) + pas d'accueil le matin à 8h00 + pas de ramassage scolaire assuré.

Avant le mercredi 20 mai :

Informé individuellement chaque famille sur **les modalités de la réouverture** et sur la scolarité. Un formulaire commun sera proposé :

- Appartenance au groupe A/B/C/D/E ?
- Jours d'accueil de l'enfant (selon 2 jours / 2 jours)
- Horaires de l'accueil du matin aura lieu à 8h20 / 8h30 / 8h40
- Lieux d'accueils (à l'entrée principale de l'école ou au portail (un peu plus haut) dans la rue)
- Horaires de sortie du midi (11h30), du soir (16h20 / 16h30)
- Lieux de sortie (à l'entrée principale de l'école ou au portail (un peu plus haut) dans la rue)

Précisions à donner dès l'accueil (si l'enfant mangera à la cantine, restera à l'étude, restera au centre de loisirs après l'étude, si l'enfant rentre seul)

Préciser dans quel cadre la poursuite de l'enseignement à distance s'exercera.







A partir du 20 mai :

Diffusion des affichettes thématiques sur les règles de fonctionnement à respecter (nettoyage, gestes barrières, récréation, circulation...) + **conseils pour la reprise** :

- Ne pas mettre l'enfant en cas de symptômes (prise de température quotidienne)
- Fixer une reprise de rythme pour le retour à l'école
- Rôle actif dans le respect des gestes barrière
- Interdiction de pénétrer dans l'école
- Eviter les regroupements devant l'école
- Horaires et points d'entrées à respecter, inciter à la ponctualité
- Un élève appartiendra toujours au même groupe, même si sa présence est fluctuante.

ACCUEIL DES ELEVES

CONSTITUTION DES GROUPES ET JOURS D'ACCUEILS

	A	B	C	D	E
LUNDI	SALLE 15  ELEVES DE CP + FRATRIE	SALLE 12  ELEVES DE CP/CE2 + FRATRIE	SALLE 27 ELEVES DE CM2	SALLE 14  ELEVES D'UPE2A	SALLE 13  ELEVES PRIORITAIRES
MARDI					
JEUDI	SALLE 10 ELEVES DE CP + FRATRIE	SALLE 12  ELEVES DE CP + ELEVES A BESOIN	SALLE 26 ELEVES DE CM2 + FRATRIE + ELEVES A BESOIN	SALLE 27 ELEVES A BESOIN DE CE1 ET CE2	SALLE 13  ELEVES PRIORITAIRES
VENDREDI					

Entrée/ Sortie (horaires décalés /lieux) afin d'éviter les croisements entre groupes d'élèves:

HORAIRE ENTREE	LIEU	GROUPE	HORAIRE SORTIE
8h20	ENTREE PRINCIPALE	A / B	16h20
8h30	PORTAIL REGINE	C	16h30
8h40	ENTREE PRINCIPALE	D / E	16h30
	ENTREE PRINCIPALE	A / B/ C / D	11h 30
13h20	ENTREE PRINCIPALE	A / B/ C / D	

Accueil des élèves par le PE encadrant du groupe (en cas d'absence d'un enseignant: un PE surnuméraire (parmi les 2) dégagé de la responsabilité d'un groupe pourra être le remplaçant ponctuel (ou en appui du fonctionnement collectif))

→ Port du masque obligatoire pour le(s) PE

→ Elèves assis sur les chaises ou sur les marches (repères au sol) dans le hall pour respecter la distanciation



→ Elèves accueillis près du jardin (si beau temps), en salle informatique : table centrale avec chaises espacées (si pluie).

→ Respect de la distanciation des parents/élèves avec marquage au sol (réalisé par les services municipaux)



A 13h20, les 2 enseignants « supp » accompagneront les élèves dans les classes.

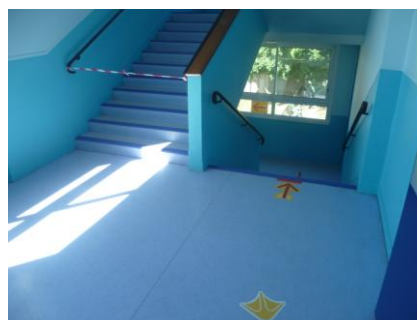
Les enseignants « encadrants » étant dans la classe (sous réserve de connaître le fonctionnement de la restauration)

Sens de circulation obligatoire :

Escalier central = montant



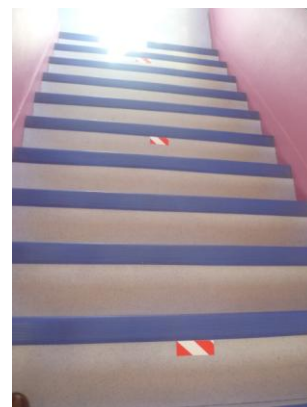
Escaliers aux extrémités = descendants



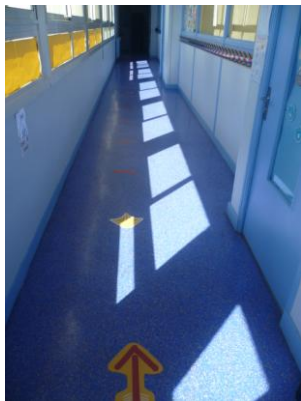
ACCES AUX CLASSES - LAVAGE DES MAINS

Montée des élèves en classe en colonne par 1 en respectant la distanciation, par l'escalier central. Une marche sur 3 sera marquée pour visualiser la distance à respecter entre enfants.

→ redonner les gestes barrière à respecter au mieux
(par exemple : rang en file indienne, avec distanciation ;
lors de la montée des escaliers, éviter de toucher les rampes,
les murs, les interrupteurs....)



→ Devant la classe, distanciation respectée par marquage au sol. Pas de vêtements aux porte- manteaux.



- Lavage des mains aux entrées et sorties de classe, avant et après les activités avec du savon et du papier essuie-mains (gel hydro alcoolique non recommandé pour les élèves mais peut être envisagé à défaut, sous contrôle d'un adulte. Etre alors très vigilant aux potentielles allergies)
 - Avant / après le passage aux toilettes
 - Avant / après la récréation
 - Avant / après les repas
- Dans les salles (12, 13, 14 et 15) , présence d'un point d'eau pour le lavage des mains, à tour de rôle, 1 par 1
- Pour les autres salles (26 et 27), lavage des mains dans les sanitaires (extérieurs ou étages avant d'entrer en classe), même organisation.

SALLES DE CLASSES

En classe (et dans tous les espaces) :

- Le port du masque est obligatoire pour tous les personnels dès qu'ils sont en présence d'élèves, et pas seulement si la distanciation physique ne peut pas être respectée
- Portes des salles utilisées maintenues ouvertes
- Aérations régulières de 10/15 minutes (ex : pendant les récréations)
- Respecter une distance d'un mètre autour de chaque élève (1 mètre entre les tables ou entre les chaises). Eloigner les tables des portes . Aménager l'espace et le mobilier : pousser les tables en trop.



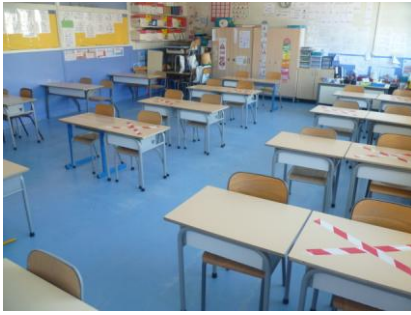
Salle 15



salle 13



Salle 14



salle 12



Salle 10



salle 26

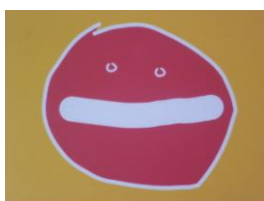
Salle 27

- Pas d'installation en face à face.
- Matériel collectif à proscrire, condamner la bibliothèque de classe
- Limiter les déplacements et éviter les croisements (faire un sens de circulation pour faire entrer le groupe et le faire sortir) : les enfants entrent l'un après l'autre, (les élèves au fond de la classe entrent en premier, le contraire pour sortir.
- Dépose du vêtement sur la chaise de l'élève.
- Demander à l'élève de venir à l'école avec un cartable dans lequel une trousse complète : stylos, crayons, gomme, colle, règle, paire de ciseaux, taille-crayon, les feutres, les crayons de couleur, 1 paquet de mouchoirs, 1 petite bouteille d'eau, 1 ou 2 livres de la maison.

Pour les plus grands, le matériel de géométrie + une calculatrice. Pour les plus jeunes, un coloriage.
- Dans chaque salle, un gel hydroalcoolique et une boîte de lingettes désinfectantes seront en place
- Dans les salles avec point d'eau, présence d'un savon et d'essuie mains en papier

Dans les couloirs limiter les croisements

- Suivre la signalétique



- Utiliser les plans de l'école pour matérialiser les points d'accès et le sens de circulation
- Idem pour les escaliers du hall en condamnant 1 escalier sur les 3.

Sens de circulation – Protocole sanitaire

Ecole élémentaire POLITZER

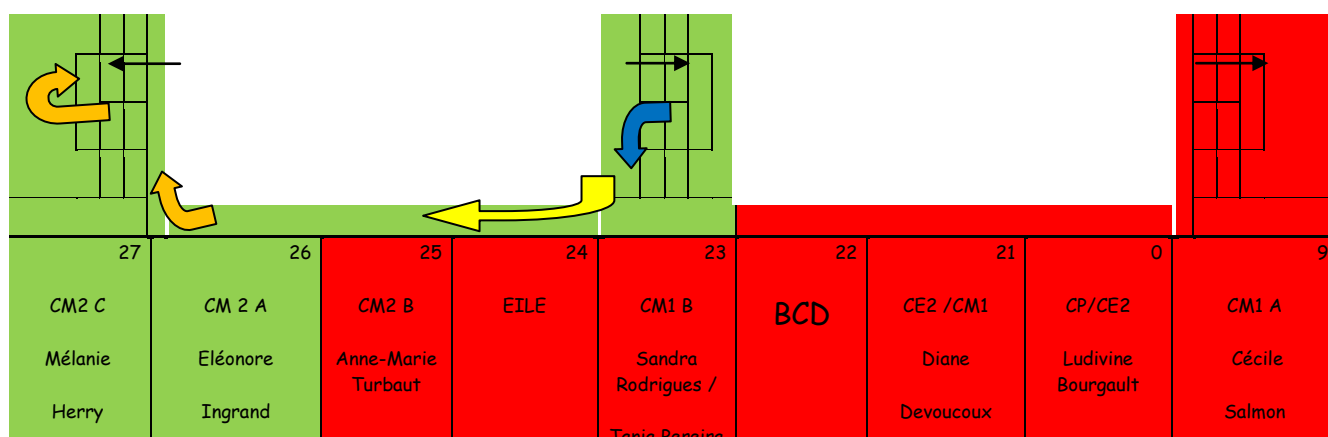
- Zone occupée
- Zone interdite
- sens montant
- sens descendant
- sens de circulation

3^{ème} étage

escalier A

escalier central

escalier B

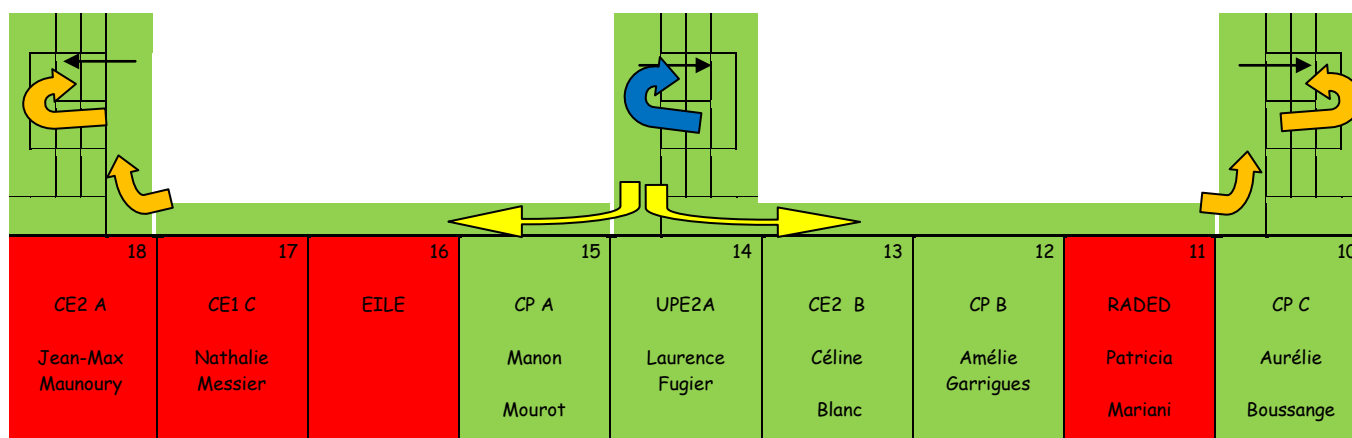


2^{ème} étage

escalier A

escalier central

escalier B

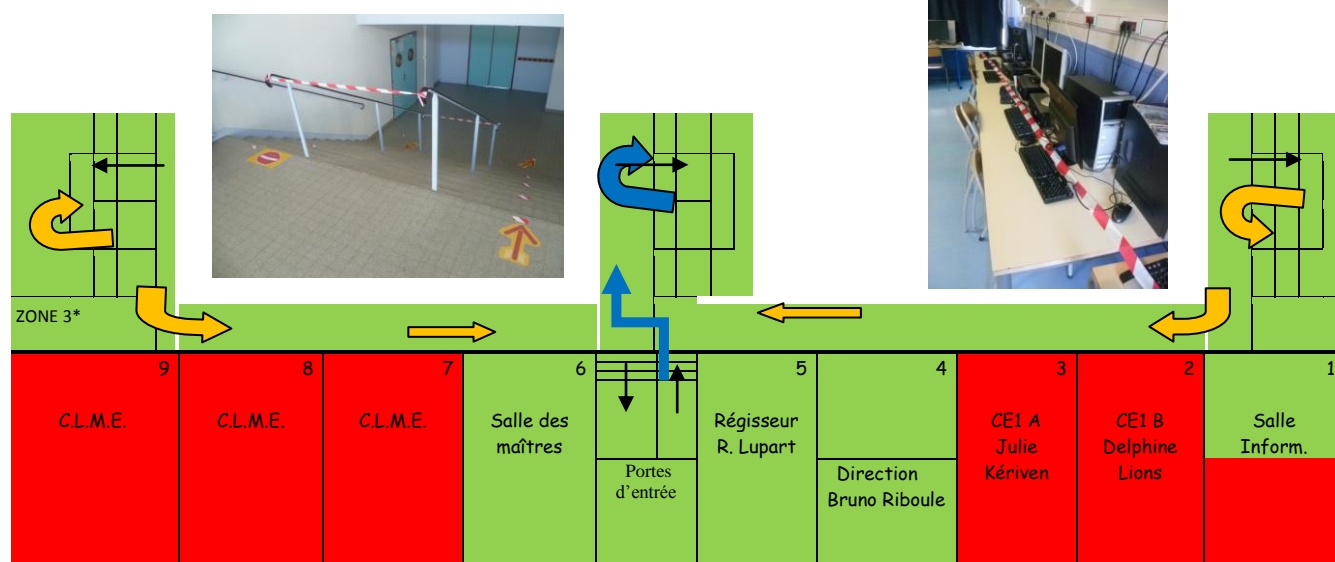


1^{ier} étage

escalier A

escalier central

escalier B



TEMPS DE RECREATION

Récréations (horaires, dispositif) :

- Maintenir la distanciation sociale
- 2 zones séparées par des plots
- bancs de la cour et préau condamnés
- Eviter les croisements et les brassages de groupes
- Veiller au respect des gestes barrières (port du masque pour l'enseignant)
- Proscrire les jeux de ballons et jeux de contact
- Proscrire l'utilisation du matériel collectif ; privilégier les activités sportives individuelles
- Privilégier l'utilisation de matériel individuel
- Lavage des mains au début et à la fin de la pause
- Sanitaires « filles » : groupes A, C, E
- Sanitaires « garçons » : groupes B, C, D

Il est conseillé de faire 2 pauses par demi-journée : 1 de 5 minutes en restant dans la classe (lecture individuelle, jeu individuel...) et 1 de 10 minutes dans la cour.

Deux zones seront banalisées pour accueillir et répartir les élèves.

HORAIRE « RECRE »	GROUPE
9h40	A / B
10h00	C
10h30	D / E
14h40	C
15h00	A / B
15h30	D / E

NETTOYAGE / DESINFECTION

Si un matériel pédagogique était transféré lors des temps de classe d'un élève à un autre élève, il appartiendrait à l'enseignant de procéder à un nettoyage à l'aide d'une lingette désinfectante par exemple.

Les enseignants veilleront à signaler tout dysfonctionnement qui viendrait mettre en défaut le protocole sanitaire (l'approvisionnement en savon, essuie mains, papier toilette, lingettes, gel en cours de journée par exemple).

Le directeur alertera la mairie avec copie l'IEN.

- L'équipe d'entretien sera présente sur l'école de 6h00 à 16h00.
- Désinfection des salles ciblées (classes + salle des maîtres + salle informatique (ordinateurs entre entrée et toilettes))
- 1 agent pour 2 classes
- Après chaque récréation, les sanitaires extérieurs seront nettoyés et désinfectés
- Sanitaires des étages nettoyés et désinfectés à 6h00, 10h00 et 15h00.
- Une veille sanitaire aura lieu entre 8h30 et 11h30 : nettoyage des points de contacts collectifs
- Avant et après la prise de repas, les tables seront nettoyées et désinfectées.
- Mise à disposition d'un sac poubelle dans les salles de classes (pas de tri)
- Temps fort de désinfection le mercredi

UTILISATION DES SANITAIRES

Passage aux toilettes / utilisation des sanitaires :

Limiter les passages aux toilettes

Dispositions à prendre pour les toilettes « couloirs » (pendant le temps de classe):

- 1 seul élève à la fois
- Veiller à ce que les toilettes soient disponibles avant d'autoriser l'élève.
- Lavage des mains avant d'entrer
- Des essuie-mains papier doivent être à disposition dans ces sanitaires.
- Laisser la première porte ouverte (toilettes des étages)
- Les toilettes du 3^{ème} étage côté jardin seront condamnées et donc pas d'utilisation.
- Après la sortie de l'élève, re-lavage des mains (avant de retourner en classe)

Dans la cour, 1 élève à la fois peut entrer (éviter les croisements): lavage des mains avant, lavage des mains après.

Respecter la distanciation en cas d'attente.

Eviter les croisements et brassages de groupes

- Affichage du protocole de lavage des mains
- Signaler tout manquement de savon, papier toilette et de papier essuie-mains

DEMI PENSION

- La prise des repas aura lieu dans les classes en gardant l'unité des groupes. Un broc d'eau sera à disposition de l'animateur pour servir les élèves. Les élèves des salles 26 et 27 (CM2 principalement) auront l'autorisation d'aller chercher leur plateau, accompagnés d'un animateur pour prendre le repas en classe.
- Le port du masque est obligatoire pour tous les personnels dès qu'ils sont en présence d'élèves, et pas seulement si la distanciation physique ne peut pas être respectée
- Si PAI alimentaire, le repas froid sera fourni par les parents dans un sac isotherme avec pack de congélation pour maintenir le froid.
- Un animateur devra être présent à 11h30 devant chaque classe pour prendre le relais de l'enseignant.
- Chaque enseignant accompagnera ses élèves externes vers la sortie
- Le déroulement de la pause méridienne incombe au personnel municipal. Il n'a pas encore été précisé par la responsable.

ETUDES DIRIGÉES

- La première semaine, elles seront organisées en fonction des effectifs et du respect du protocole (unité de chaque groupe).
- Un point en fin de première semaine permettra d'évaluer les adaptations à apporter si nécessaire.
- Le pointage des études devra reprendre sur les tablettes.