

PLANNING, SALLES ET RECREATIONS

2 par groupe, un renfort par cycle

| | Accueil 1 | Accueil 2 | Renfort accueil | CP abc | | Renforts CP | | CP bil | | bil | | Renforts CM2 |
|-----------------|-----------------------------|-----------|-----------------|-----------------------------------|--|-------------|--|-------------------------------------|--|-----------------------------------|--|--------------|
| Salle de classe | Salle 107 | | | Salle 7 | | | | Salle 1 | | Salle 206 | | |
| Récréation | Maternelle 10h30 / 15h00 | | | Périscolaire est 10h15 / 15h15 | | | | Périscolaire ouest 10h00 / 14h45 | | Elémentaire nord 10h45 / 15h30 | | |
| | | | | | | | | | | | | |
| | | | | | | | | | | | | |
| | | | | | | | | | | | | |
| | | | | | | | | | | | | |

INFORMATIONS POUR LES FAMILLES ET LE PERSONNEL DE L'ÉCOLE

Qui va à l'école ?

Tous les enfants ne seront pas accueillis, voici le calendrier :

Depuis le 18 mai, les enfants du personnel indispensable au fonctionnement du pays et les enfants dont les parents n'ont pas de mode de garde et ne peuvent pas faire de télétravail reviennent à l'école. Les familles concernées se sont déjà signalées et ont été rappelées par Mme De Bodisco, la médiatrice sociale et scolaire de l'école.

A partir du 25 mai, ces enfants, quel que soit leur âge, iront :

- pour les maternelles, à l'école de l'Illberg ;
- pour les élémentaire, à Pierrefontaine.

A partir du 18 mai également, les CM2 retrouveront un rythme de scolarisation à raison de **1 semaine sur 2**.

| | |
|--|---|
| Semaines impaires (du 18 au 19 mai) | CM2 a : les élèves dont le nom de famille débute par une lettre entre A et G. CM2 b : les élèves dont le nom de famille débute par une lettre entre A et E. Les élèves de CM2 bilingue a. |
| Semaines paires (du 25 mai au 30 mai) | CM2 a : les élèves dont le nom de famille débute par une lettre entre H et Z. CM2 b : les élèves dont le nom de famille débute par une lettre entre F et Z. Les élèves de CM2 bilingue b. |

A partir du 18 mai également, les ULIS seront accueillis dans leur niveau en CP et CM2 ou à l'accueil maternelle.

A partir du 25 mai, les CP retrouveront eux-aussi un rythme de scolarisation à raison de **1 semaine sur 2**.

| | |
|--|--|
| Semaines paires (du 25 mai au 30 mai) | CP a, CP b et CP c. CP bil (Baumgartner) : les élèves dont le nom de famille débute par une lettre entre A et M. CP bil (Schneider) : les élèves dont le nom de famille par une lettre entre A et KA. |
| Semaines impaires (du 2 juin au 7 juin) | CP a, CP b et CP c. CP bil (Baumgartner) : les élèves dont le nom de famille débute par une lettre entre N et Z. CP bil (Schneider) : les élèves dont le nom de famille débute par une lettre entre KH et Z. |

Pour les CP et les CM2, le retour à l'école se fait au volontariat. Il faudra nous prévenir au moins deux jours avant si vous souhaitez remettre votre enfant à l'école.

Un point sera fait le 2 juin pour la suite et l'accueil d'autres niveaux de classe. Les choses pourront évoluer dans un sens ou dans l'autre.

Que doivent faire les parents pour lutter contre le virus ?

Avant le départ à l'école (matin et après-midi), vous devez obligatoirement prendre la température de votre enfant. Si elle dépasse 37,8°C, vous devez le garder à la maison, prendre l'avis d'un médecin et prévenir l'école.

Votre enfant viendra avec sa trousse et son sac qui resteront à l'école durant toute la semaine. Vous devez donc prévoir une deuxième trousse qui restera à la maison.

Le matériel non scolaire est totalement interdit à l'école : veillez à ce que votre enfant ne ramène aucun jeu ou objet de la maison.

Que fait l'école pour lutter contre le virus ?

En lien avec la Mairie et la Direction Académique de l'Education Nationale, nous veillons au respect du protocole sanitaire du Ministère de l'Education Nationale. L'ensemble des mesures sont très contraignantes. Elles s'articulent autour des gestes barrières : laver les mains régulièrement, utiliser des mouchoirs jetables, respecter une distance sociale de 1 m au moins.

Si un enfant présente des symptômes, il est isolé à l'infirmerie, avec un masque fourni par l'école et sous surveillance d'un adulte. La température est mesurée. Les responsables légaux sont appelés et doivent venir chercher l'enfant immédiatement. Le médecin scolaire, l'inspecteur et les familles des enfants du même groupe sont informés. Le même type de procédure a lieu pour les membres du personnel.

Aucun enfant de maternelle ne portera de masque (car ils ne sont pas en âge de pouvoir s'en servir).

Un enfant de l'école élémentaire ne pourra porter un masque (fourni par les parents) que s'il sait effectivement s'en servir en situation scolaire, l'enseignant ayant la charge de l'enfant étant le seul capable d'évaluer cette compétence.

Comment accéder à l'école ?

Il est formellement interdit d'entrer dans l'école sans avoir pris rendez-vous.

L'accueil et la sortie des élèves ont été modifiés : le sens de circulation devra être respecté ainsi que la distanciation sociale.

Quels sont les horaires ?

Voici les horaires de CP et de CM2 dans le bâtiment de l'élémentaire :

| | | Début | Fin |
|-------------------|-----|---------------|---|
| Matin | CP | 8h20 à 8h30 | A partir de 12h00 Les CP sortiront en premier. |
| | CM2 | 8h35 à 8h45 | |
| Après-midi | CP | 13h35 à 13h45 | A partir de 16h15 Les CP sortiront en premier. |
| | CM2 | 13h50 à 14h00 | |

Voici les horaires pour l'accueil dans le bâtiment de la maternelle (quel que soit le niveau) :

| | Début | Fin |
|-------------------|---------------|-------------------|
| Matin | 8h20 à 8h45 | A partir de 12h00 |
| Après-midi | 13h35 à 14h00 | A partir de 16h15 |

Les enfants de maternelles doivent être cherchés par les parents à la porte extérieure de la salle de classe (en respectant le sens de circulation). Les enfants du CP au CM2 sortiront au portail en commençant par les plus jeunes.

Comment se tenir informé ?

L'école est joignable par téléphone 03 89 42 76 38, par courriel ce.0681587f@ac-strasbourg.fr

La médiatrice sociale et scolaire est également joignable : Marina DE BODISCO, 06.24.22.50.21,
marina.debodisco@mulhouse-alsace.fr

Toutes les informations figurent sur le site : <http://pierrefontaine.toutemonecole.fr/>

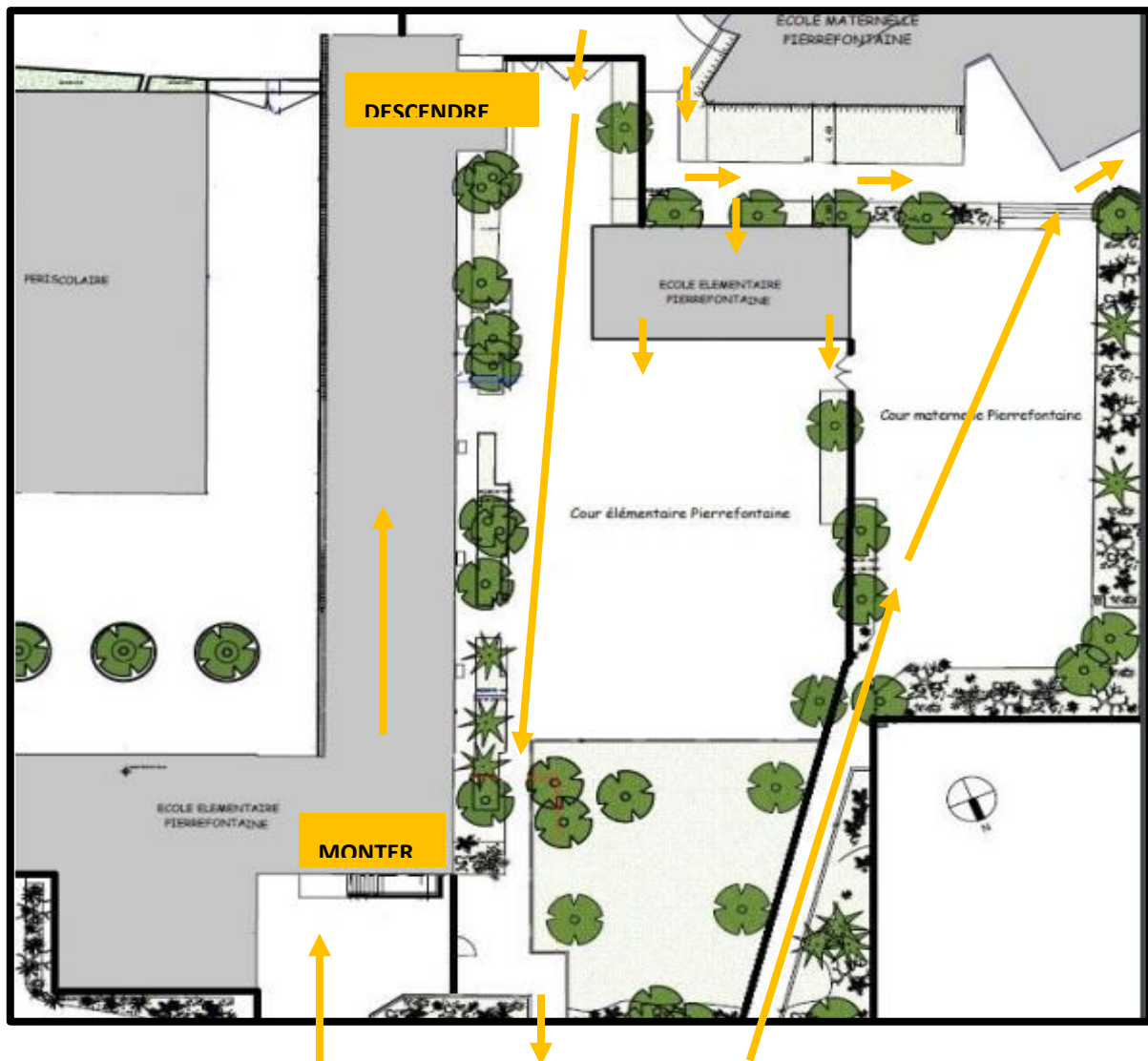
Qu'en est-il du périscolaire ?

Le périscolaire fonctionnera et vous communiquera ses modalités de mise en œuvre du protocole sanitaire.

SENS DE CIRCULATION

Celui-ci doit être respecté lorsque le nombre d'individu est supérieur à 2 OU quand les classes circulent.

Au niveau du bâtiment « élémentaire »

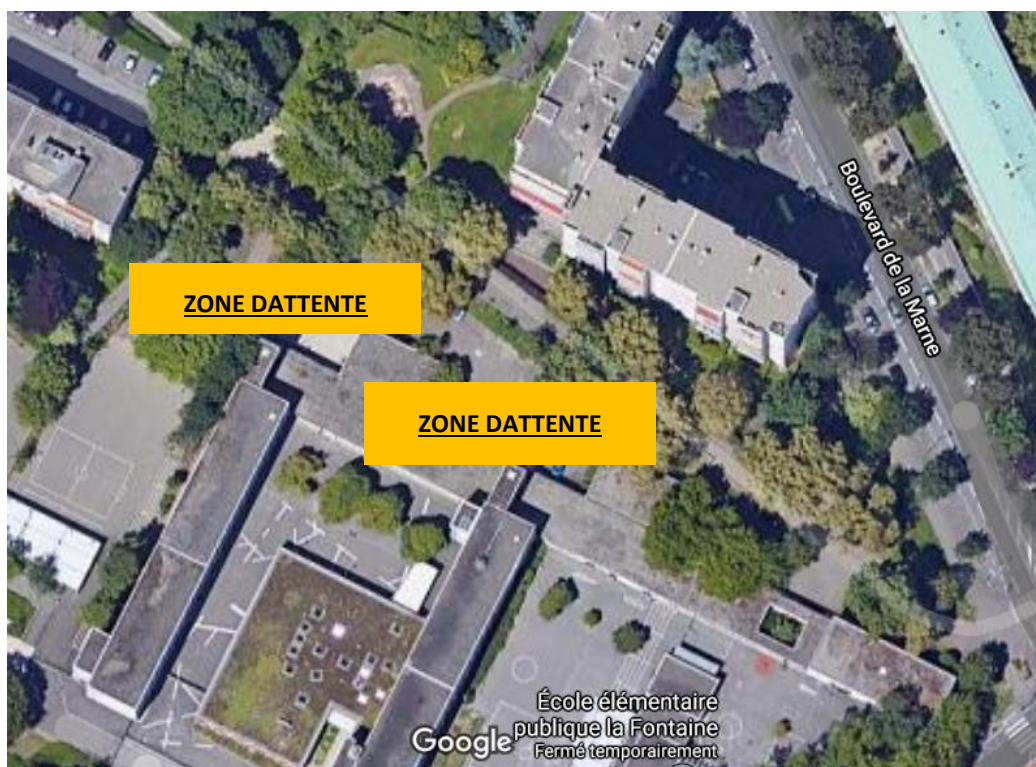


Au niveau du bâtiment « maternelle »



Dans la maternelle, le sens de déplacement est symbolisé par des flèches.

Les zones d'attente

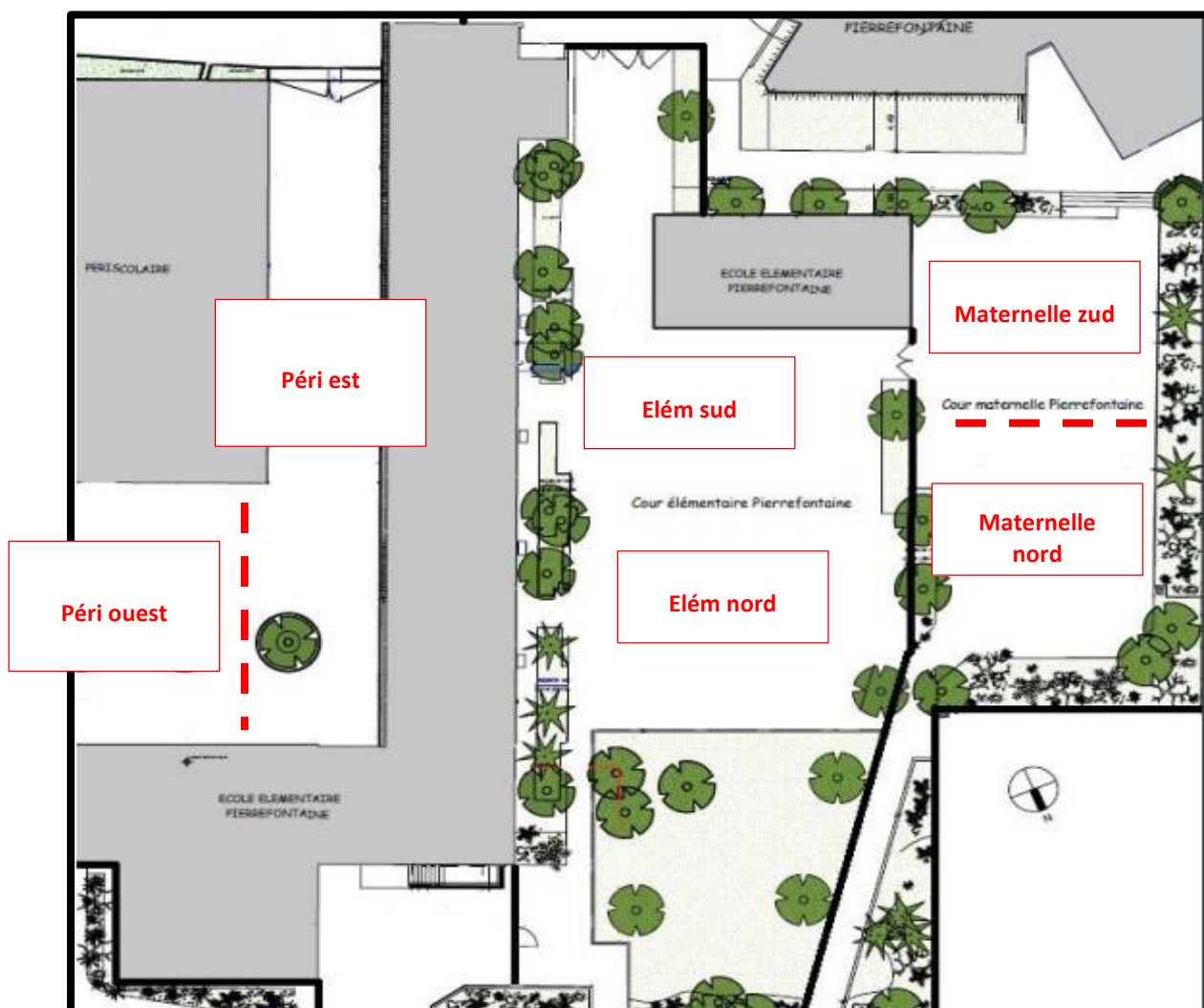


RECREATIONS

Avant et après la récréation, un enseignant surveille le lavage des mains. Il ouvre le robinet, distribue le savon aux élèves et vérifie le lavage de mains. L'autre enseignant surveille la classe.

Dans le cas de l'utilisation des lignes du couloir (à l'étage), l'élève se lave les mains et se positionne sur la ligne arrière du couloir. Le suivant se place devant lui. (Le dernier à se laver les mains sera donc le premier à sortir.)

Dans le cas de l'envoi direct dans la cour (au rez-de-chaussée), un enseignant surveille la cour pendant que l'autre surveille le lavage des mains.



ACCUEILS

Les enseignants se rendent sous le préau 5 minutes avant l'ouverture. Le directeur attribue les rôles à ce moment.

Les enseignants de surveillance dans leur classe se positionnent dans l'encadrement de la porte afin de surveiller le couloir en même temps que leur classe.

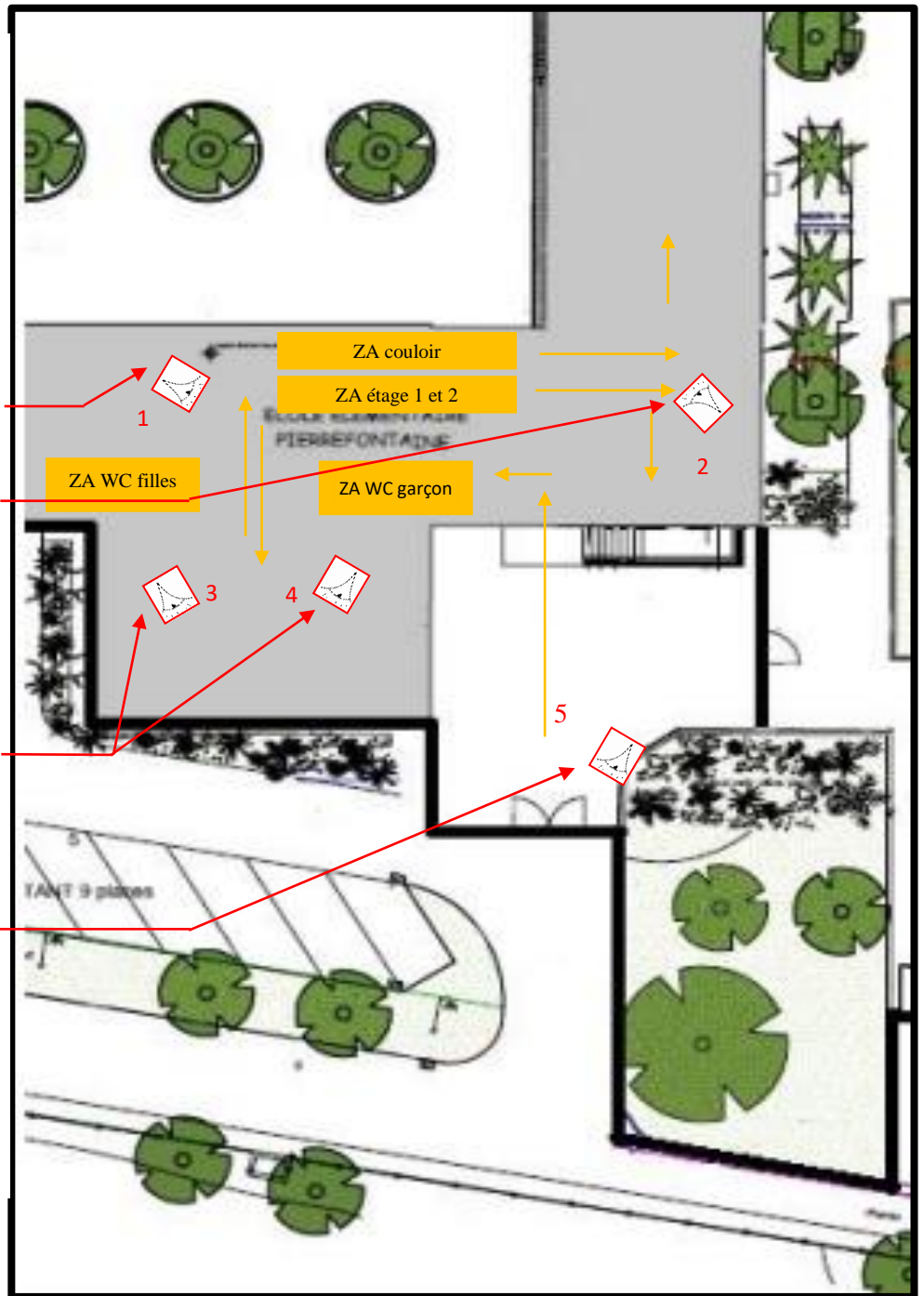
(1) Surveille le préau (1m de distance).

(2) Régule le passage dans les couloirs (1 m de distance) et dans l'escalier (L'élève suivant part quand le précédent est dans la 2^{ème} moitié)

(3) et (4) surveillent les toilettes (lavage des mains) et régulent les entrées/sorties (deux élèves entrent quand deux sont sortis).

(5) Filtre les entrées, fait respecter la distanciation sociale.

(6) Au niveau de 1^{er} étage, surveille et régule les flux.



DEPART DES ELEVES

L'élève se lave les mains avant de descendre (savon ou gèle hydro-alcoolique). Les enseignants de la classe.

Ce dispositif pourra être ajusté : il est envisagé que les élèves sortent comme ils sont rentrés (autonomie surveillée).

ACCUEIL DANS LA MATERNELLE

~~Entre 8h20 et 8h45 et entre 13h35 et 14h00, les parents déposent les enfants dans le hall d'entrée, un renfort les accueille, note l'heure d'arrivée et de départ et les amène en salle de classe.~~

~~Aux heures de sortie, les élèves de maternelles sont cherchés aux portes de la salle de classe. Les autres sont accompagnés par un enseignant et aiguillés vers la sortie principale.~~

~~A tout moment, un parent peut venir chercher son enfant en toquant à la porte de la salle de classe.~~

SALLES DE CLASSE ET ROLE DU PERSONNEL

Les salles de classe

- Aérer les salles de classe 10 minutes toutes les heures.
- Laisser les fenêtres de couloir ouvertes et les portes des salles de classe occupées ouvertes.
- Faire respecter le sens de circulation (fléchage jaune).
- Eviter de toucher le mobilier neutralisé (affichage rose).
- Respecter les consignes données sur les affiches officielles.
- Respecter le principe « un élève, un endroit, un objet, une semaine ».

Le rôle du personnel

- Il est défini suivant les plannings.
- L'apprentissage des gestes barrières est la priorité et l'éducation à la santé de façon générale doit occuper une place quotidienne importante.
- Si quelqu'un présente des symptômes, il s'isole à l'infirmerie et appelle le 15.
- **Un enfant qui doit aller aux toilettes en dehors des passages prévus doit être accompagné d'un adulte. Il se lave les mains AVANT et APRES le passage aux toilettes.**